

المختبر الثالث

طفيلي مشعرات تيناكس *Trichomonas tenax*

المرض : غير مرضية
الموطن : الجيوب الواقعة بين اللثة والاسنان
التوزيع الجغرافي : واسعة الانتشار

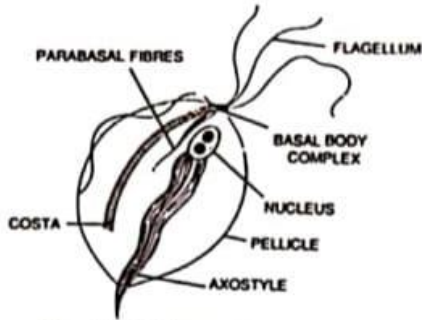
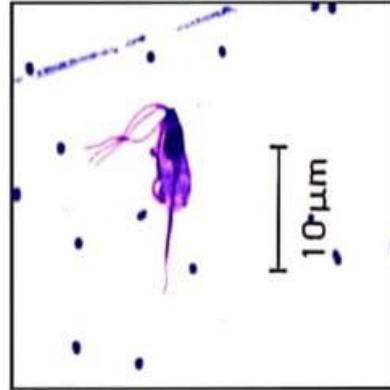
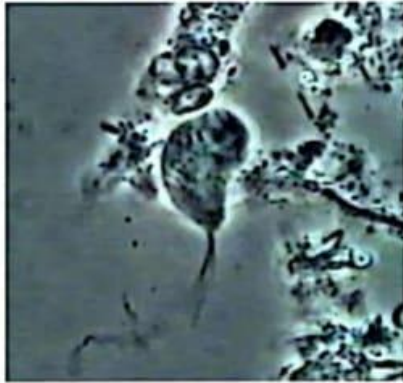


Fig. 8.3 *Trichomonas tenax*

الصفات الشكلية:- تماثل مشعرات تيناكس التي حد كبير المشعرات المهبلية ولكنها صغيرة الحجم حيث يتراوح طولها بين 6-10 مايكرون وتمتوطن هذه المشعرات الجيوب الواقعة بين اللثة والاسنان. الجسم بيضوي الشكل وله نواة واحدة في المقدمة الامامية وله اربعة اسواط امامية متساوية الاطوال ويمتد السوط الخامن الى الجهة الخلفية ويصل منتصف الجسم ليشكل الحافة الخارجية للغشاء المتموج ويمتد القليم المحوري خارج الجسم من الجهة الخلفية. ليس لهذا النوع من الطفيليات طور متكيس وانما ينتقل بشكل مباشر من مضيف لآخر.

الطور النشط Trophozoite لطفيلي مشعرات تيناكس *Trichomonas tenax*



الكيلو ماستك مسنلي *Chilomastix mesnili*

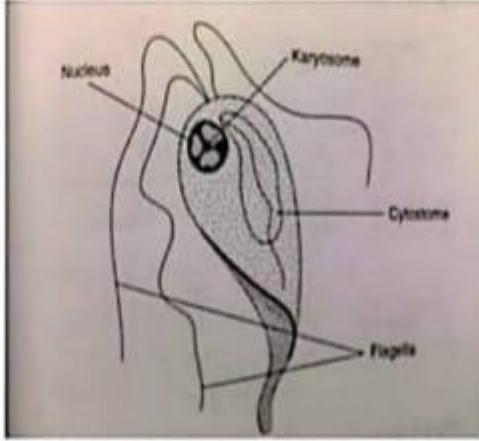
المرض : غير مرضية

الموطن : الامعاء الغليظة

التوزيع الجغرافي: واسعة الانتشار

1 - الطور الناضج :- يوجد داخل الامعاء الغليظة

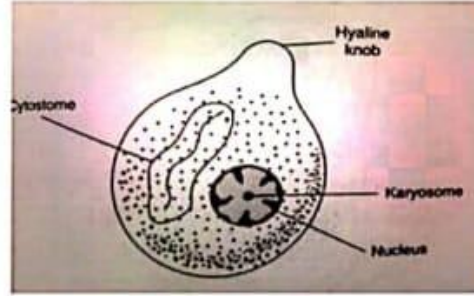
خاصة في منطقة الاعور والقولون ويتحرك حركة اهتزازية ويكون ذو شكل كمثري ذو مقدم واسع ونهاية حادة او مدببة يحتوي على نواة كبيرة تقع في المقدمة وذات نوية مركزية الموقع ويحتوي ايضا على مجموعة كبيرة من الفجوات الغذائية التي تحوي بداخلها البكتريا بالإضافة الى خم خلوي يقع في الثلث الاول من الجسم ويحتوي ايضا على ثلاثة اسواط طويلة بالإضافة الى سوط رابع يقع داخل الفم الخلوي.



الطور الناضج trophozoits الكيلو ماستك مسنلي *Chilomastix mesnili*



2- الطور المتكيس :- يشبه شكل الليمونة ويمتاز بوجود بروز او حلقة في مقدمته الامامية ويحتوي على نواة واحدة ومجموعة من الليفات التي تكون الاسواط فيما بعد . يعتبر الطفيلي غير مرضي وبشخص عن طريق البراز.



الطور المتكيس cyst الكيلو ماستك مسنلي *Chilomastix mesnili*



المشعرة المهبلية *Trichomonas vaginalis*

طفيلي شائع جداً حيث أن حوالي 20-40% من النساء تصاب به ونسبة إصابة النساء الزنجيات ضعف مما عليه في بقية النساء وتتراوح إصابة الرجل 4-15%.

موقع الإصابة: يعيش هذا الطفيلي في مهبل وحالب الإناث وفي غدة البروستات والحوصلة المنوية والحالب عند الذكور.

اسم المرض: وبصورة عامة يعد هذا الطفيلي غير مرضي بالنسبة للذكور، أما بالإناث فيسبب الطفيلي مرضاً يعرف *Trichomonas vaginitis*.

يوجد طور خضري فقط أي لا يحصل تكيس.

الشكل المظهري Trophozoite

- 1- أجسام هذه الحيوانات مغزلية أو شبيهة بالكمتري ويمكن تمييزها بمقدمتها الأمامية الحاوية على الأسواط الحرة، يتراوح طوله بين 7-32 ميكرومتر.
- 2- النواة دائرية الى بيضوية الشكل وأمامية الموقع.
- 3- هناك أربعة أسواط أمامية وسوط خامس يمتد خلفاً مكوناً غشاءاً متموجاً يسنده ضلع، وينتهي الغشاء المتموج عند منتصف الجسم تقريباً.
- 4- الجسم مدعوم بالقلم المحوري القوي والذي غالباً ما يبرز للخلف على شكل شوكة ذنبية.

اسلوب الانتقال: ينتقل المرض عموماً عن طريق الاتصال الجنسي، ولكن قد ينتقل الطفيلي على مقاعد المرافق الصحية الغربية أو من جراء استعمال المناشف أو الملابس الداخلية المبتلة بهذا الافراز.

Trichomonas vaginalis – Trophozoite

